

RÉUNIONS DE QUARTIER



2023

BILAN

11 réunions de quartiers

Classement des quartiers où le public est le plus venu en nombre :

1

Quartier de la Libération

2 Quartier des Fonds de Montataire

3 Quartier des résidences Hélène

4 Quartier de la RCCM

5 Quartier Joliot Curie

6 Quartier Elsa triolet



Les thématiques récurrentes

Problèmes liés à la circulation

Gestion des déchets

Nuisances sonores

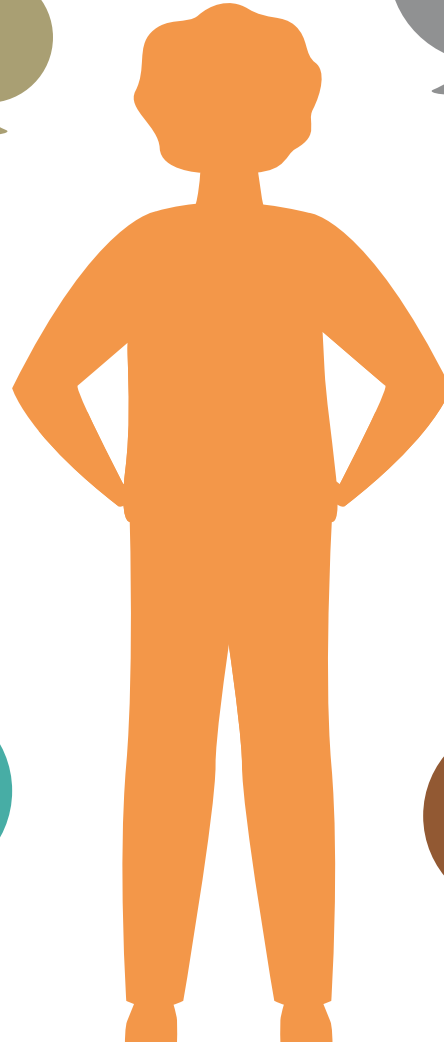
Incompréhension quant
à la taxe foncière

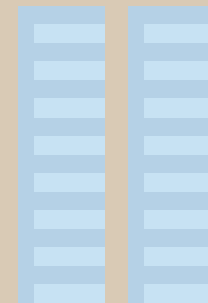
Stationnement anarchique
et ses conséquences

Problèmes de collecte

Augmentation du coût
de la vie

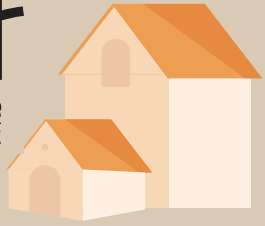
Problématique des nuisibles
(rats, pigeons etc.)





Merci
pour votre
participation !





DÉBAT D'ORIENTATIONS BUDGÉTAIRES

Lundi 26 février

2024



Un contexte budgétaire incertain

- **Une inflation toujours importante**
- **Augmentation des dépenses beaucoup plus rapide que celle des recettes**
- **Rythme de progression des recettes ralenti : suppression de la taxe d'habitation sur les résidences principales et de la cotisation sur la valeur ajoutée des entreprises transformées en compensation**
- **Affaiblissement du lien direct entre les collectivités, les ménages et les entreprises de leur territoire**



Des recettes de fonctionnement en légère augmentation

	BP 2024	Parts dans le budget primitif
Attribution de compensation :	11 449 830 €	48.07 %
Produit de la fiscalité locale (TFB, TFNB, TH) :	4 804 824 €	20.17 %
Dotations (DSU, FPIC, FNGIR, compensations fiscales, FCTVA) :	4 599 875 €	19.31 %
Subventions :	1 006 621 €	4.23 %
Produits des services :	854 103 €	3.59 %
Autres produits de gestion courante (loyers, assurances) :	612 004 €	2.57 %
Impôts et taxes (droits de mutation, TLPE, pylônes) :	382 600 €	1.61 %
Atténuation de charges, mises à disposition :	109 555 €	0.46 %
Produits exceptionnels (hors cessions) :	2 000 €	0.01 %
TOTAL :	23 821 412 €	100%
Pour mémoire recettes de fonctionnement	BP 2023 : 23 381 164 €	

**Instauration d'une taxe
sur les ordures ménagères avec
un taux de 5 % la première année**

**Montant moyen annuel par foyer :
entre 70 et 80 €**

Recettes attendues : 4 500 000 €

**Projet d'instauration en discussion
d'une dotation de solidarité
communautaire pour
les communes à travers la baisse
des attributions de compensation**

Dotation de solidarité communautaire : impact financier pour les communes

- **La majorité municipale favorable à l'instauration d'un pacte financier et fiscal en discussion avec mise en place d'une dotation de solidarité communautaire sur les fonds propres de l'ACSO**
- **Un double financement est souhaité par une partie des élus communautaires :**
 - **Sur les fonds propres de l'ACSO**
 - **Une autre partie financée sur une baisse des attributions de compensation**
- **Risque de menace sur la pérennité du montant de l'attribution de compensation chaque année**

Pas d'augmentation de la fiscalité communale depuis 2016

TAXE FONCIÈRE : pas d'augmentation par la Ville mais à nouveau une augmentation de la part de l'État.

Actualisation des bases des valeurs cadastrales qui servent au calcul de la taxe foncière +3,9%

Taux à
8,10 %
Taxe d'habitation
résidences
secondaires

Taux à
55,92 %
Taxe sur le foncier bâti
ville+ département
(34,38% +21,54)

Taux à
82,12 %
Taxe sur le foncier
non bâti

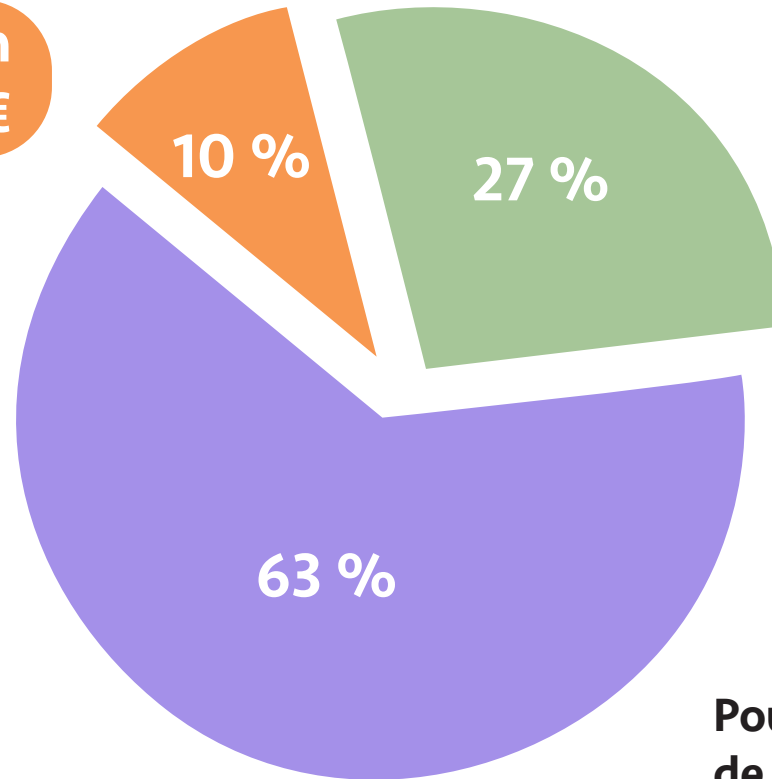
Des dépenses de fonctionnement en hausse

Budget primitif 2024

23 612 264 €

Autres charges de gestion
2 264 910 €

Dépenses de personnel
14 761 000 €



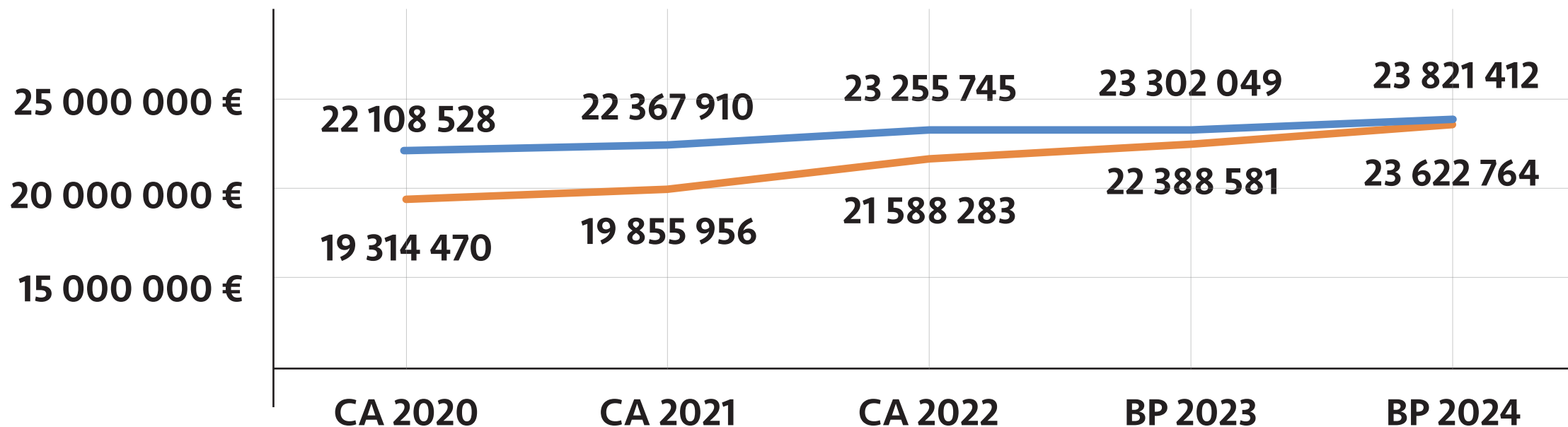
Charges à caractère général
6 586 354 €

Pour mémoire dépenses
de fonctionnement BP 2023 : 22 277 817 €

Évolution des dépenses et recettes 2020 - 2024

RECETTES

DÉPENSES

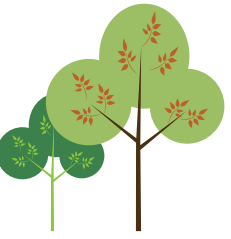


Répondre aux besoins des habitants

- **Priorité autour des politiques enfance**
- **Politique de la ville et renouvellement urbain, cohésion sociale, culture**
- **Retraités, solidarité et santé**
- **Renforcement de la politique jeunesse**
- **Ensemble vivons le sport : l'année des Jeux Olympiques**



Répondre aux besoins des habitants

- 
- **La transition écologique au cœur des actions municipales**
 - **Poursuite de l'amélioration de l'accueil des administrés et de leur information**
 - **Soutien au monde associatif**
 - **Développement du territoire**



Montant des investissements

Équilibre des dépenses et des recettes d'investissement - BP 2024 en euros

DÉPENSES INVESTISSEMENT		RECETTES INVESTISSEMENT	
Opérations - Acquisition - Fonds de concours	4 124 055 €	Autofinancement net (sans reprise du résultat)	208 648 €
Maintenance du patrimoine	922 400 €	Autres (cession ,FCTVA, subventions)	2 839 776 €
Moyens des services, remboursement caution et taxes d'aménagement	285 969 €	Emprunt prévisionnel	2 284 000 €
TOTAL : <u>5 332 424 €</u>			

Baisse de l'autofinancement net prévisionnel 2024

(AVEC REPRISE
DE PROVISION
ET HORS REPRISE
DU RÉSULTAT)

CA 2020

2 393 492 €

CA 2021

2 012 507 €

CA 2022

1 162 680 €

BP 2023

940 583 €

BP 2024

208 648 €



**La ville a prévu de procéder à une reprise partielle
de provision dont le montant reste à affiner.**

Un nouvel emprunt probable en 2024

**Emprunt prévisionnel
d'équilibre**



2 284 000 €

Emprunt envisagé



1 500 000 €

Les principaux investissements 2024

- **Espaces publics**

Programme de renouvellement urbain ANRU 2

Programme de végétalisation des cours d'écoles

Requalification du carrefour formé par les rues Lesiour, Général de Gaulle, Jules Uhry, 8 mai 1945 et Cavée des Aiguillons

Création d'une aire de stationnement et d'un îlot de fraîcheur angle rue Etienne Lafosse et rue Victor Hugo

Reprise des allées en agrégats stabilisés du parc urbain du Prieuré 1^{re} tranche

Programme de renouvellement des lanternes d'éclairage public en technologie Led et des armoires de commande



Les principaux investissements 2024

- **Bâtiments**

Travaux d'accessibilité personnes à mobilité réduite dans le cadre du Pave et de l'Adap

Construction des nouveaux vestiaires du complexe Armand Bellard

Réfection de la toiture , remplacement de deux chaudières et pose de stores à la résidence autonomie Maurice Mignon

Lancement de l'assistance à maîtrise d'ouvrage dans le cadre de la création d'une salle de diffusion à la halle Perret



Les principaux investissements 2024

- **Écoles**

Raccordement du groupe scolaire Jacques Decour au réseau de chaleur

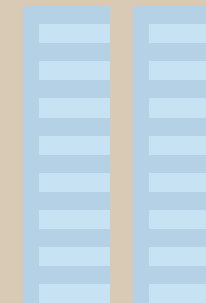
Création de deux classes supplémentaires école Edmond Leveillé

Changement des huisseries de l'école Joliot Curie (élémentaire)

Lancement de l'assistance à maîtrise d'ouvrage (AMO) dans le cadre de l'extension du groupe scolaire Joliot Curie

Isolation par l'extérieur des logements du groupe scolaire Paul Langevin, Jacques Decour et Joliot Curie





Merci
pour votre
participation !

